



Zborovice



Medlov

# STRATEGICKÝ ROZVOJOVÝ DOKUMENT OBCE ZBOROVICE na léta 2021–2027



Zadavatel:  
Obec Zborovice  
Hlavní 37  
768 32 Zborovice  
IČO: 00287920  
DIČ: CZ00287920

Zpracovatel:  
Bc. Jana Hlavinková  
1. Máje 210/8  
767 01 Kroměříž  
IČO: 03407128  
tel.: 602 569 267

Dokument byl schválen  
zastupitelstvem obce dne  
usnesením číslo .

## STRATEGICKÝ PLÁN

Strategický plán určuje směr rozvoje obce na léta 2021–2027 a je důležitou součástí příloh při žádosti o státní, krajské či evropské dotace.

Jde o klíčový dokument, podle kterého si zastupitelé naplánují střednědobý i dlouhodobý výhled rozpočtu a finanční prostředky na budoucí investice. Plán určuje priority na základě současného stavu majetku a infrastruktury a ekologického, kulturního, demografického a sociálního zázemí obce.

## POLOHA A DOSTUPNOST

Zborovice leží ve Zlínském kraji 14 kilometrů jihozápadně od Kroměříže. Sousední vesnice (podle hranic katastrů) jsou Troubky-Zdislavice, Zdounky, Počenice-Tetětice, Dřínov a Rataje. Autem vede nejrychlejší cesta ze Zborovic do Kroměříže přes Nětčice a Rataje (12,5 km) po silnici III. třídy číslo 43215. Dále se lze dostat ze Zborovic do Kroměříže přes Srnov a Věžky, po silnici III. třídy 42185, která se na Srnově napojuje na komunikaci II. třídy číslo 428 a pokračuje až do Kroměříže. Délka trasy je 16 km. Poslední možností je jet přes Zdounky po silnici III. třídy 42815 a pokračovat po komunikaci II. třídy číslo 432 přes Šelešovice a Jarohněvice. Cesta je dlouhá 14,5 km.

Nejbližší nájezd na dálnici D1 Praha – Ostrava je EXIT 244 Mořice (přes Dřínov), od Zborovic je vzdálen cca 11 km nebo EXIT 253 Kojetín (přes Zlobice-Bojanovice), vzdálený od Zborovic také cca 11 km.

Do Zborovic zajíždí vlak (trať číslo 305) z Kroměříže. V obci jsou dvě zastávky, a to „Zborovice-zastávka“ a „Zborovice“. Vlak sem zajíždí 9x denně přes Zdounky. Častěji jezdí do Zborovic autobus. Buď jde o přímý spoj z Kroměříže, nebo cestující musejí přestoupit na navazující spoj ve Zdounkách nebo na točně na Srnově u Dřínova. Některé autobusy jezdí i přes Medlov, jiné mají konečnou stanici ve Zborovicích.

## STRUČNÁ HISTORIE OBCE

První písemná zmínka pochází z roku 1276. Podle archeologických nálezů však lidé v této oblasti žili minimálně o dvě staletí dříve. Zborovice vznikly v místech, kudy vedla významná kupecká stezka. Kostel svatého Bartoloměje

se datuje k roku 1374. V roce 1396 bývaly ve Zborovicích 3 šenky, v roce 1415 už 6. V roce 1638 vznikla tvrz, ovčín, pivovar a pálence. V 17. století bývala v obci tvrz, která se později přestavěla na barokní zámek, který sloužil jako sídlo pánů a úředníků. Roku 1737 se postavila původní budova školy spolu s farou. Stavby financovala církev. V roce 1892 byla ve staré sýpce obecní nemocnice. Velký rozkvět obce přišel v polovině 19. století. Majitelé panství zde začali pěstovat řepu. Postavil se cukrovar, vybudovaly se 3 rybníky jako zásobárna vody pro obec a v roce 1881 se vystavěla železniční trať Zborovice-Kroměříž. Vagóny nesloužily pro osobní dopravu, ale pro přepravu řepy. V této době stoupl i počet obyvatel, kteří se sem stěhovali za práci v cukrovaru, v palírně i na statku.

Původní hřbitov byl okolo kostela svatého Bartoloměje, roku 1836 se však zrušil a vytvořil se nový „za obcí.“ S rozšiřováním zástavby rodinných domů hřbitov splynul s okolím. V roce 1909 byly Zborovice povýšeny na městečko s právem pořádat trhy. Zřídila se i četnická stanice, aby četníci dohlíželi na pořádek. Krize na Zborovice dolehla v roce 1930, kdy pocítily dopad světové hospodářské krize. Majitelé cukrovaru museli postupně propustit všechny zaměstnance a z objektu se stala sušárna řepy. Po válce zde vznikla firma Pilana, která byla až do roku 1992 státní. Podnik funguje dodnes a v okrese Kroměříž je významným zaměstnavatelem. V roce 1960 se nedaleká osada Medlov přičlenila pod Zborovice.

## VEDENÍ OBCE

Vedení obce tvoří 11 zastupitelů, z nichž jeden je uvolněný starosta a zpravidla jeden neuvolněný místostarosta. Při narůstající administrativní zátěži a vzhledem k tomu, že se Zborovice do budoucna rozrostou o dvě nové zástavby rodinných domů a přibude nových obyvatel, dalo by se do budoucna uvažovat o tom, že by mohl být post místostarosty také uvolněný. Při obecním úřadu pracuje finanční výbor, kontrolní výbor, kulturní komise a občansko-sociální komise. Při obecním úřadu působí zvláštní orgán obce. Ten však již nebude od komunálních voleb v roce 2022 zvolen. Jedná se o doznívání doby minulé, protože tento orgán už dnes nemá plnou oporu v zákoně o obcích 128/2000 Sb.

## SOUČASNÝ STAV

Zborovice jsou obcí s bohatou historií. Tím, že byly na začátku minulého století povýšeny na městečko s právem trhu a tím, že byla v obci železnice, cukrovar, cihelna, pivovar a zámek, patřily mezi rozvinuté oblasti s dostatkem pracovních míst i zázemím pro obyvatele. Zborovice byly spádovou obcí pro okolní vesnice, například pro Medlov, Troubky-Zdislavice, Dřínov či Hoštice. Tím pádem měly školu, školku, lidé sem dojížděli za prací a za službami (například i na mše svaté či na matriku) nebo se sem přímo stěhovali. Rozvíjela se infrastruktura, zástavba rodinných domů, školství, silnice a spolkový život a kulturní život. Díky železnici se Zborovice staly moderním městečkem a v okolí byly zemědělským a průmyslovým centrem.

Na této historii staví Zborovice i dnes. Tím, že se díky železnici a podnikům rychle rozvíjely, vybudovalo se za dob první republiky, po druhé světové válce i za minulého režimu několik obecních budov. Tím pádem je ve Zborovicích infrastruktura, zázemí a obecní nemovitosti, které slouží dodnes.

Obec tak má na rozdíl od okolních vesnic velký sál, ve kterém se mohou konat akce pro stovky lidí, základní a mateřskou školu, fotbalové a tenisové hřiště, dvě soukromé hospody, železniční trať, dvě samostatné farnosti, obchody se smíšeným zbožím, masnu, zámek, který využívají Sociální služby Uherské Hradiště, p. o., zámecký park, rybníky a sídlí zde i soukromé firmy, které poskytují nejen místním pracovní příležitosti.

Zborovice tak mohou stavět na tom, že mají dostatečné zázemí pro fungování obce a pro obyvatele a nyní se mohou modernizovat a rozšiřovat. Majetek, který obec vlastní a který pochází z minulých dob, se bude opravovat a revitalizovat, aby mohl sloužit dál a poskytoval dostatečné zázemí a požadavky na technické parametry 21. století. Zborovice mají také na rozdíl od některých okolních obcí vlastní pozemky, které mohou zasítovat a prodat je pro stavbu rodinných domů. To bude mít příznivý vliv nejen na obecní rozpočet (obce dostávají finance podle počtu obyvatel), ale také na udržení služeb a spolků.

## VIZE

Záměrem obce je investovat do rozvoje infrastruktury, bydlení, obecních budov, spolkového života a služeb tak, aby se Zborovice rozvíjely ke spokojenosti všech generací. Dnešní doba klade vysoké nároky na standardy. To, co stačilo před dvaceti lety, dnes nestačí. Proto bude obec investovat do svého majetku tak, aby zabezpečila chodníky, silnice, budovy a další majetek, aby se dal i nadále kvalitně a plnohodnotně využívat.

Na investice chce využívat nejen vlastní zdroje, ale i dotace.

### Technická infrastruktura

**Technickou infrastrukturu je potřeba obnovit tak, aby splňovala dnešní technické požadavky a standardy.**

Obec postupně opravuje chodníky, silnice, veřejné osvětlení a parkovací stání. Infrastruktura se často dělala za minulého režimu v „akci Z“. V dnešní době však už vykazuje časové, morální i technické zastarání a je potřeba ji obnovit tak, aby odpovídala dnešním standardům. To znamená, že obec opraví chodníky tak, aby byly bezbariérové, odvodněné, měly kvalitní podloží a zajistily všem generacím bezpečný pohyb. Zborovice se také budou věnovat výstavbě nových chodníků, aby se jednotlivé úseky propojily a lidé se pohodlně dostali z jednoho konce vesnice na druhý.

Také se v centru obce vůbec poprvé vybuduje místo pro přecházení, aby lidé nemuseli přebíhat hlavní silnici, a prodlouží se chodník na Hlavní ulici, aby se propojilo centrum obce a zástavba rodinných domů ve směru na Medlov. Už několik desítek let se mluví o tom, že je potřeba spojit Zborovice s Medlovem tak, aby se lidé z jedné části do druhé dostali bezpečně pěšky nebo na kole a nemuseli jít (jet) podél frekventované hlavní silnice. Obec už vykoupila většinu pozemků od soukromých vlastníků, jakmile bude mít v majetku všechny, začne se se zpracováním studie a projektu. V následujících letech se také dokončí revitalizace hřbitova a vedení obce se zaměří i na rozšíření parkovacích stání. Těch je málo, vzhledem k tomu, že stání se budovala v době, kdy automobilová doprava téměř neexistovala.

## Bydlení a služby

**Cílem je nabídnout lidem nové možnosti bydlení, a to zejména mladým, kteří mají ke Zborovicím vztah, chtějí zde i nadále žít, založit rodinu a po-dílet se na spolkovém a kulturním životě. S tím jde ruku v ruce udržení a rozšíření služeb v obci, ať už se jedná o lékaře, obchody či pohostinství.**

V 90. letech byl trend stěhovat se z vesnic do města. Dnes je situace jiná, spousta lidí dává přednost klidu obce a blízkosti přírody. Obec se snaží poptávku po individuálním bydlení uspokojit, a proto má v územním plánu několik vytyčených lokalit vhodných pro zasíťování. Na dvě lokality (za fotbalovým hřištěm a mezi ulicemi Za Nádražím a Lesní) už má zpracovaný projekt a ve druhé lokalitě se budou během několika málo let stavět rodinné domy. Na další vytipovaná území se budou postupně zpracovávat projekty. Noví obyvatelé budou mít pozitivní vliv na využívání a udržení služeb v obci. Zborovice jsou pro budoucí občany atraktivní tím, že (na rozdíl od okolních obcí okolo 500 obyvatel) můžou nabídnout mateřskou školu, devítiletou základní školu, lékařské služby, obchod s potravinami, dobré vlakové a autobusové spojení a bohatý spolkový život. Také místní soukromé firmy zaměstnávají stovky lidí a část nových obyvatel najde pracovní uplatnění právě zde. Aby byly služby ucelené, má obec v plánu postavit na nevyužívaném pozemku polyfunkční dům, v jehož 1. nadzemním podlaží budou 4 ordinace lékařů, knihovna a ve 2. nadzemním podlaží bude 5 obecních bytů. Za budovou budou i parkovací místa, což ulehčí kapacitě parkování na Hlavní ulici.

## Budovy občanské vybavenosti

**Renovací, obnovou a rozšířením obecního majetku se zvýší možnosti jeho využití, poskytne vyšší komfort uživatelům. Zároveň dojde ke stabilizaci stavu zejména nemovitostí, aby i nadále mohly sloužit svému účelu.**

Obecní budovy se taktéž většinou stavěly v „akcích Z.“ Jejich technický stav už však vykazuje známky opotřebovanosti, zastaralosti a technické nedostatečnosti. Proto bude obec postupně dle svých finančních možností investovat

do oprav. Prioritou je udělat nové vnitřní rozvody vody a kanalizace v budově mateřské školy. Díky budoucí zástavbě rodinných domů je předpoklad, že kapacita školky bude naplněna a objekt bude nadále využíván. Kompletní proměnou projdou šatny na fotbalovém hřišti. Fotbal má ve Zborovicích silné zázemí jak mužstev, tak diváků. Proto chce obec postavit nové, aby hráči měli potřebný komfort. Součástí stavby bude i úprava okolí objektu, aby se fotbalové hřiště, které je hojně navštěvované, stalo útulným a estetických prostředím nejen pro hráče, ale i pro návštěvníky utkání a sousední hospody.

Velmi využívané jsou i prostory hasičské zbrojnice, která sídlí v přízemí obecního úřadu. Zbrojnice už však dnes Jednotce požární ochrany (JPO a JPO III) dobrovolných hasičů Zborovice nedostačuje jak z hlediska prostoru, tak z hlediska dispozic, technologií, uskladnění, ale hlavně nejde o objekt, který by splňoval technické normy na budovu hasičské zbrojnice. Proto se garáže ve Sportovní ulici přestaví na moderní komplex, kde se hasiči budou moci scházet, uskladnit si techniku, a který jim před a po výjezdech k událostem poskytne zázemí a potřebný komfort.

## Zeleň

**Přestárlá či nevyhovující zeleň se nahradí novými dřevinami, čímž dojde ke zlepšení estetického vzhledu obce a posílení ekologické stability krajiny.**

Co se týče centra obce, mají Zborovice nachystaný projekt na obnovu zeleně u svých budov a u sakrálních památek. Současné dřeviny jsou přestárlé a svým rozsahem nedostatečné. Obnovou a úpravou stromů a výsadbou nových keřů dojde k estetickému zlepšení hojně navštěvovaných míst. Dalším projektem, který má hlavně estetickou funkci, jsou úpravy zeleně u fotbalového hřiště. Dřevin je v okolí hřiště málo nebo jsou náletové. Proto se vysadí nové a u šaten se vytvoří malý odpočinkový parčík s ohništěm, který bude sloužit jako místo neformálního setkávání místních lidí.

Další plochu, kterou obec využije k výsadbě ovocných stromů a založení obecního sadu, je areál bývalé cihelny a drůbežárny nad hřbitovem. Půjde o efektivní využití nevyužívaného pozemku.

## STATISTICKÉ ÚDAJE:

<b>název:</b>	Obec Zborovice
<b>kraj:</b>	Zlínský
<b>okres:</b>	Kroměříž
<b>obec s rozšířenou působností:</b>	Kroměříž
<b>datum vzniku:</b>	1. 7. 1973
<b>první písemná zmínka:</b>	rok 1276
<b>sídlo:</b>	Hlavní 37, 768 32 Zborovice
<b>IČO:</b>	00287920
<b>DIČ:</b>	CZ00287920
<b>počet místních částí:</b>	2
<b>druh účetní jednotky:</b>	obec
<b>poddruh účetní jednotky:</b>	obecní úřad bez rozšířené působnosti
<b>státní správa:</b>	obec nevykonává státní správu
<b>počet obyvatel k 31. 12. 2020:</b>	1467
<b>rozloha katastrálního území:</b>	12,23 km <sup>2</sup>
<b>kód obce ČSÚ:</b>	589187
<b>číslo územní statistické jednotky (NUTS):</b>	CZ0721 589 187

## ZÁJMOVÉ SPOLKY A SDRUŽENÍ

Sbor dobrovolných hasičů Zborovice  
Sbor dobrovolných hasičů Medlov  
TJ Pilana Zborovice – oddíl kopané  
TJ Pilana Zbrovice – šachový oddíl  
Myslivecký spolek Zborovice-Medlov  
Zahradkářský svaz Zborovice-Medlov  
Pionýrská skupina Zborovice  
Český svaz včelařů Zborovice  
Český svaz turistů, místní organizace Zborovice  
Římskokatolická církev  
Církev Československá husitská  
knihovny v Zborovicích a Medlově

## ORGANIZACE ZŘIZOVANÁ OBCÍ

Jednotka sboru dobrovolných hasičů Zborovice,  
JPO III a JPO

## INFRASTRUKTURA A OBČANSKÁ VYBAVENOST

### část Zborovice

vodovod  
čistička odpadních vod  
plynifikace  
kanalizace  
veřejné osvětlení  
budova obecního úřadu  
základní škola (1.–9. třída)  
mateřská škola  
pošta (provozuje společnost ELEDA)  
hasičská zbrojnice (je součástí budovy obecního úřadu)  
obchod se smíšeným zbožím (COOP)  
obchod se smíšeným zbožím  
maso-uzeniny (ZD Vícov)  
veřejné pohřebiště  
fotbalové hřiště  
tenisový kurt  
víceúčelové hřiště  
workoutové hřiště  
dětské hřiště  
Sokolovna  
knihovna  
hospoda U Přemka  
hospoda na hřišti  
zámek č. p. 1  
zámecký park s rybníkem  
zámek č. p. 56 (Friessova vila)  
Dům pro osoby se zdravotním postižením  
penzion (bydlení pro seniory)  
kostel svatého Bartoloměje

Římskokatolická farnost Zborovice  
Církev Československá husitská  
2 vlakové zastávky  
autobusové zastávky  
5 rybníků Na Podlavčí  
rybník u zámku  
Troubecký potok  
potok Lipina  
obecní les  
hrobka rodiny Friessů  
studánka Hejtmanka  
pomník padlých v 1. a 2. světové válce  
kamenný kříž u kostela  
kříž Na Podlavčí  
kaplička  
socha svatého Floriána  
socha svatého Jana Nepomuckého  
myslivecká chata U Zajíčka  
fotovoltaická elektrárna  
stomatologická ordinace  
praktický lékař pro děti a dorost  
praktický lékař pro dospělé  
chirurgická ambulance  
soukromí podnikatelé  
soukromé firmy

### část Medlov

vodovod  
plynifikace  
kanalizace  
veřejné osvětlení  
vodojem  
vysílač  
potok Lipina  
Věžecký potok  
hasičská nádrž  
kaple svatého Bartoloměje  
pomník padlých v 1. a 2. světové válce  
2 autobusové zastávky  
kříž u kaple svatého Bartoloměje  
4 sakrální památky (kříže)  
Kroutilova studánka

## OBYVATELSTVO

Věkový průměr obyvatel je lehce nad průměrem Zlínského kraje. Populace obecně stárne a Zlínský kraj patří mezi „nejstarší,“ co se týče právě věku obyvatel. Obec nemůže přímo ovlivnit počet občanů ani průměrný věk, může se však snažit zvyšovat atraktivitu obce tím, že bude inves-

tovat do rozvoje. Ve Zborovicích také časem přibude mladých lidí tím, že ve dvou vytipovaných lokalitách budou nové rodinné domy, které si postaví převážně mladí lidé, kteří založí rodiny. Tím se zároveň podaří udržet v obci služby, jako je škola, školka, obchod, lékaři a také spolkový život.

## HISTORICKÝ VÝVOJ POČTU DOMŮ A OBYVATEL – ZBOROVICE

rok	1869	1880	1890	1900	1910	1921	1930	1950	1961	1970	1980	1991	2001	2011	2018	2019
počet obyvatel	1183	1507	1593	1659	1860	1884	1790	1620	1764	1727	1603	1539	1614	1533	1497	1485
počet domů	154	195	228	260	282	294	335	353	368	415	424	477	493	501	–	–

## HISTORICKÝ VÝVOJ POČTU DOMŮ A OBYVATEL – MEDLOV

rok	1869	1880	1890	1900	1910	1921	1930	1950	1961	1970	1980	1991	2001	2011
počet obyvatel	288	322	364	364	385	384	357	331	496	348	313	262	244	214
počet domů	44	48	64	68	72	75	84	88	–	90	87	94	92	94

Průměrný věk obyvatel k 1. 1. 2020: 43,5 let  
muži: 42,6 let                      ženy: 44,4 let

Průměrný věk obyvatel Zlínského kraje k 31. 12. 2019: 43,3 let

zdroj: čsú

## OBCNÍ ROZPOČET

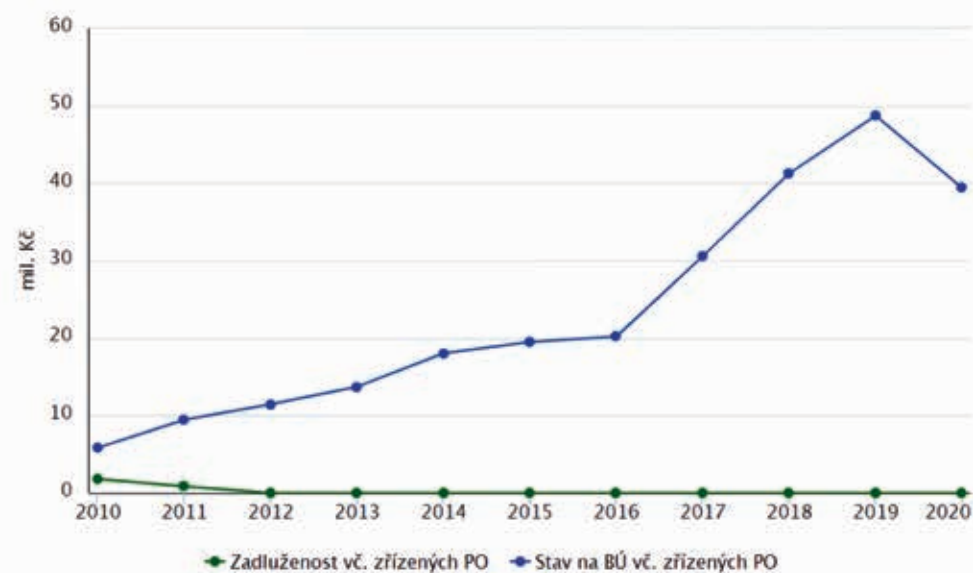
Zborovice v posledních několika letech hospodaří s průměrným rozpočtem ve výši 29,27 milionů korun. Hlavní příjmy obecního rozpočtu tvoří peníze z rozpočtového určení daní podle zákona 243/2000 Sb. a výběr místních

rok	příjmy v milionech Kč
2020	29,76
2019	29,57
2018	27,63
2017	29,91
průměr za 4 roky	29,27

**Celková likvidita k 31. 12. 2020:** 20,39  
**Podíl cizích zdrojů k celkovým aktivům:** 0,83 %  
zdroj: ministerstvo financí

a správních poplatků. Další příjmy mohou například plynout z prodeje pozemků určených pro individuální bydlení či půjčky od bank a dotace. Výdaje jsou provozní, kapitálové a investiční. Výdaje mohou být financovány z vlastních zdrojů (tedy obecního rozpočtu) či z dotací.

## Vývoj míry zadluženosti a stavu financí na bankovních účtech:





## SWOT ANALÝZA

S (strengths) W (weaknesses) O (opportunities) T (threats) analýza je jednou z důležitých strategických metod, díky které obec přesně ví, jaké jsou

silné a slabé stránky vnitřního prostředí a také příležitosti a hrozby vnějšího prostředí. Jedná se o systém řízení obecních plánů, investic, změn a rozvoje. SWOT analýza hodnotí stávající situaci obce její přednosti a nedostatky a zároveň současný stav vnějšího okolí, které obec nemůže přímo ovlivnit.

SWOT-analýza	Kladné stránky	Záporné stránky
<b>Interní analýza</b>	<i>S (Strengths)</i> <b>Silné stránky</b> Vývoj nových metod, které jsou vhodné pro rozvoj silných stránek společnosti (projektu).	<i>W (Weaknesses)</i> <b>Slabé stránky</b> Odstranění slabin pro vznik nových příležitostí.
<b>Externí analýza</b>	<i>O (Opportunities)</i> <b>Příležitosti</b> Použití silných stránek pro zamezení hrozeb.	<i>T (Threats)</i> <b>Hrozby</b> Vývoj strategií, díky nimž je možné omezit hrozby, ohrožující naše slabé stránky.

<b>S</b> <b>silné stránky</b>	<b>W</b> <b>slabé stránky</b>	<b>O</b> <b>příležitosti</b>	<b>T</b> <b>hrozby</b>
<b>vnitřní faktory</b>		<b>vnější faktory</b>	
<b>+</b>	<b>-</b>	<b>+</b>	<b>-</b>
<ul style="list-style-type: none"> <li>- připravená projektová dokumentace k většině finančně nákladných investic</li> <li>- jasná vize vedení obce a její postupné plnění</li> <li>- pozemky vhodné k zasilování a individuální výstavbě</li> <li>- bohatý spolkový život</li> <li>- silné fotbalové zázemí a propagace obce v kraji</li> <li>- dostupná lékařská péče přímo v obci</li> <li>- stabilní počet obyvatel</li> <li>- železniční doprava</li> <li>- fotbalové, tenisové a workoutové hřiště</li> <li>- funkční jednotka požární ochrany</li> <li>- využívané obecní budovy</li> <li>- zajištění všech potřebných služeb v obci</li> <li>- pošta</li> <li>- zámecký park a 2 zámky (ve vlastnictví Zlínského kraje)</li> <li>- čistička odpadních vod</li> <li>- velký sál v budově Sokolovny</li> <li>- zrekonstruované vnitřní prostory obecního úřadu</li> </ul>	<ul style="list-style-type: none"> <li>- zastaralé rozvody v mateřské škole</li> <li>- nižší bezpečnost chodců kvůli absenci přechodu na hlavní ulici</li> <li>- nedostatečná výsadba zeleně</li> <li>- staré šatny na fotbalovém hřišti</li> <li>- nevyhovující zázemí pro dobrovolné hasiče a hasičskou techniku</li> <li>- nesjednocení lékařských služeb do jedné budovy</li> <li>- absence cyklostezky a stezky pro pěší mezi Zborovicemi a Medlovem</li> <li>- nedostatek parkovacích stání v centru obce a i v ostatních ulicích</li> <li>- nepropojenost chodníků v některých částech obce</li> <li>- knihovna nemá své samostatné prostory</li> <li>- morální, časová a technická zastaralost některých obecních budov</li> <li>- neopravená část chodníků na hřbitově</li> <li>- absence startovacích obecních bytů</li> </ul>	<ul style="list-style-type: none"> <li>- získat externí finanční zdroje na financování oprav obecního majetku</li> <li>- efektivně využít finanční prostředky z rozpočtového určení daní</li> <li>- zvýšit bezpečnost silničního provozu vybudováním cyklostezky, opravou místních komunikací a chodníků</li> <li>- zlepšit estetický vzhled obce pomocí zeleně</li> <li>- poskytnout spolkům dostatečné zázemí</li> <li>- zasilovat pozemky pro individuální bydlení, a tím přispět ke stabilitě počtu obyvatel a naplněnosti základní a mateřské školy</li> <li>- vybudovat více parkovacích míst v intravilánu obce</li> <li>- sjednotit lékařské služby do jednoho domu</li> <li>- postavit obecní byty</li> <li>- vybudovat další části chodníků</li> <li>- investovat do oprav obecních budov</li> <li>- vyčlenit místo pro přecházení na Hlavní ulici</li> <li>- modernizovat sportoviště</li> <li>- využít garáže na přestavbu na moderní hasičskou zbrojnici</li> </ul>	<ul style="list-style-type: none"> <li>- odsunutí důležitých investic z důvodu nezískání dotací</li> <li>- vyšší procentuální finanční spoluúčast při čerpání evropských a státních dotací</li> <li>- velké výkyvy počasí (extrémní sucho, stírání rozdílů mezi ročními obdobími), což se negativně podepisuje na stavu obecní zeleně</li> <li>- nejistota ohledně přerozdělení financí z rozpočtového určení daní</li> <li>- možná krize v důsledku koronavirové pandemie</li> <li>- dopady koronavirové pandemie na místní živnostníky a služby, což by znamenalo jejich absenci</li> <li>- neochota vlastníků pozemků prodat je obci za účelem stavby cyklostezky</li> <li>- klesající počet žáků v základní škole a mateřské škole</li> <li>- staré domy soukromých vlastníků, kteří je nechávají chátrat</li> <li>- nepřijetí nových obyvatel stávajícími občany</li> </ul>

# **TECHNICKÁ INFRASTRUKTURA**



Ulice Za Nádražím.



Vyznačené opravy.

Nositel projektu (akce):	<b>Obec Zborovice</b> Hlavní 37 768 32 ZBOROVICE IČO: 00287920 DIČ: CZ00287920	číslo listu: <b>1a</b>
Okres, kraj:	Kroměříž, Zlínský	

<b>Název stavby (akce):</b>	<b>REKONSTRUKCE ULICE ZA NÁDRAŽÍM</b>		
<b>Druh pozemku (stavby):</b>	OSTATNÍ KOMUNIKACE, OSTATNÍ PLOCHA, VEŘEJNÉ PROSTRANSTVÍ		
<b>Lokalizace stavby:</b>	p. č.: 1693, 1694, 1692, 1360, 1363, 1035, 1034, 1350, 1046, 1376, 1720, 1732 a 1731 intravilán katastrálního území Obce Zborovice		
<b>Doba realizace:</b>	2021–2022	<b>Charakter akce:</b>	investice
<b>Finanční zajištění:</b>	dotace + vlastní zdroje		

#### UMÍSTĚNÍ, SPECIFIKACE A ROZSAH AKCE:

Půjde o rekonstrukci ulic u bytovek a rodinných domů v ulici Za Nádražím. Stávající povrch komunikace z penetračního makadamu se drolí, jsou v něm výtluky, trhliny, je špatně odvodněný a má nevhodné podloží. Také chodníky jsou za hranicí životnosti, nejsou odvodněné a stávající dlažba už dosluhuje.

V ulici Za Nádražím 1 a 2 se tak zrekonstruuje stávající povrch vozovky, po levé straně cesty se až ke kolejím udělá nový chodník a také se opraví stávající sjezdy k rodinným domům. U vozovky se sanuje nevhodné podloží, udělají se odvodňovací žlaby a položí se nový povrch z asfaltového betonu včetně nových konstrukčních vrstev. U sjezdů se udělá nová drenážní dlažba a obrubníky. Opraví se i vstupy do domů, kdy se položí nová zámková dlažba. Součástí prací budou i kanalizační vpusti. U chodníků se položí nová betonová dlažba a vybuduje se 11 podélných stání pro automobily z drenážní dlažby. Stání bude mezi chodníkem a okrajem vozovky. Zároveň v ulici dojde i k osázení zeleně.

Opravy vozovky, chodníků, sjezdů a vybudování parkovacích stání a prodloužení chodníku až ke kolejím zajistí vyšší komfort jak řidičům, tak chodcům. Pěší se budou po chodnících pohybovat bezpečněji a komfortněji, což nejvíce pocítí zejména senioři a maminky s kočárky. Chodník až ke kolejím zajistí lepší dostupnost vlakové stanice, která je pro mnohé obyvatele důležitým dopravním spojením do Kroměříže, ať už za prací, do školy, za rodinou nebo k lékaři.

Nový povrch silnice, chodníky i parkovací stání budou splňovat dnešní technické normy a požadavky a také bezbariérovost.

Předpokládané náklady rekonstrukce jsou cca 10 milionů korun.

#### AKTUÁLNÍ STAV KE DNI ZPRACOVÁNÍ ROZVOJOVÉHO STRATEGICKÉHO DOKUMENTU:

Obec má zpracovanou projektovou dokumentaci, stavební povolení a vysoutěženého dodavatele. Projekt je v souladu s územním plánem a prioritami obce.



Nositel projektu (akce):	<b>Obec Zborovice</b> Hlavní 37 768 32 ZBOROVICE IČO: 00287920 DIČ: CZ00287920	číslo listu: <b>1b</b>
Okres, kraj:	Kroměříž, Zlínský	

<b>Název stavby (akce):</b>	<b>PRODLOUŽENÍ CHODNÍKU NA HLAVNÍ ULICI A NOVÉ MÍSTO PRO PŘECHÁZENÍ</b>		
<b>Charakter stavby (akce):</b>	OSTATNÍ PLOCHA, OSTATNÍ KOMUNIKACE		
<b>Lokalizace stavby:</b>	p. č.: 449, 779, 1072, 1073/4, 1073/5, 1073/7, 1464 (chodník) p. č.: 6, 179, 449 (místo pro přecházení) intravilán katastrálního území Obce Zborovice		
<b>Doba realizace:</b>	2021–2027	<b>Charakter akce:</b>	investice
<b>Finanční zajištění:</b>	vlastní zdroje + dotace		

#### UMÍSTĚNÍ, SPECIFIKACE A ROZSAH AKCE:

Podél hlavní ulice ve směru od objektu číslo 69 okolo Domova s pečovatelskou službou vznikne nový chodník. V tomto úseku není po levé straně frekventované silnice III. třídy číslo 42815 žádná stavba pro pěší. Jedná se o frekventované místo, kudy lidé chodí do Domova s pečovatelskou službou, do areálu soukromých výrobních firem, na autobusové zastávky a k zástavbě rodinných domů ve směru na Medlov.

Proto v úseku o rozloze 317,2 m<sup>2</sup> vznikne nový chodník. Bude v zeleném pásu mezi silnicí a zástavbou. Součástí stavby bude i zbudování nového propustku v místě propadlého mostku a opěrná stěna za autobusovou zastávkou u zámku.

Chodník bude mít šířku 1,6 metrů bez obrubníků a bude pouze pro pěší. Nebude navazovat na další chodníky v obci, bude zakončen bezpečnostním zábradlím před vodním tokem Lipina. Součástí chodníku budou prvky pro slabozraké i bezbariérovost. Předpokládaná cena investice je 2,2 milionu korun.

U křižovatky ulic Hlavní, Sportovní a Lesní (u hospody U Přemka) vznikne místo pro přecházení. Na Hlavní ulici není žádný přechod a lidé přebíhají frekventovanou silnici. Místo pro přecházení vznikne u domů občanské vybavenosti (obchody, masna, ordinace lékařů) a zajistí místním lidem bezpečný pohyb přes silnici. Místo pro přecházení bude kvůli bezpečnosti dostatečně osvětleno, bude mít varovný a signální pás a bude splňovat podmínky bezbariérovosti tak, aby se po něm mohly komfortně pohybovat imobilní občané. Šířka místa pro přecházení bude 3 metry, délka 7 metrů. Rozhledová vzdálenost bude činit 35–50 metrů.

#### AKTUÁLNÍ STAV KE DNI ZPRACOVÁNÍ ROZVOJOVÉHO STRATEGICKÉHO DOKUMENTU:

Obec má vypracovanou projektovou dokumentaci pro obě dvě investice. Vize je v souladu s územním plánem a prioritami obce.



Nositel projektu (akce):	<b>Obec Zborovice</b> Hlavní 37 768 32 ZBOROVICE IČO: 00287920 DIČ: CZ00287920	číslo listu: <b>1c</b>
Okres, kraj:	Kroměříž, Zlínský	

Název stavby (akce):	<b>DEMOLICE DOMU Č. 183, PROPOJENÍ WOLKEROVY A HŘBITOVNÍ ULICE A VYTVOŘENÍ PARKOVACÍCH STÁNÍ</b>		
Charakter stavby (akce):	ZASTAVĚNÁ PLOCHA A NÁDVOŘÍ, OSTATNÍ PLOCHA, OSTATNÍ KOMUNIKACE		
Lokalizace stavby:	p. č.: 669 (dům), 349/1 (Hřbitovní ulice) intravilán katastrálního území Obce Zborovice		
Doba realizace:	2021–2027	Charakter akce:	investice
Finanční zajištění:	vlastní zdroje		



**UMÍSTĚNÍ, SPECIFIKACE A ROZSAH AKCE:**

Stávající dům ve Wolkerově ulici (č. p. 183) je ve velmi špatném technickém stavu. Patří soukromým majitelům a obec jej od nich vykoupí. Poté nechá dům zbourat a na jeho místě vzniknou parkovací stání pro obyvatele Wolkerovy ulice.

Zároveň se demolicí domu uvolní prostor a dojde k propojení Wolkerovy a Hřbitovní ulice. Nyní tyto dvě ulice spojuje pouze úzký vydlážděný průchod mezi nemovitostmi č. p. 183 a č. p. 187.

Díky demolicí starého domu vzniknou parkovací místa pro obyvatele ulice Wolkerova a propojí se se Hřbitovní.

Obec momentálně jedná s majiteli o odkoupení domu a nechá si zpracovat projektovou dokumentaci na propojení Wolkerovy a Hřbitovní ulice.

**AKTUÁLNÍ STAV KE DNI ZPRACOVÁNÍ ROZVOJOVÉHO STRATEGICKÉHO DOKUMENTU:**

Vize je v souladu s územním plánem a prioritami obce.



Silnice z Medlova do Zborovic.



Směr na Medlov.

Nositel projektu (akce):	<b>Obec Zborovice</b> Hlavní 37 768 32 ZBOROVICE IČO: 00287920 DIČ: CZ00287920	číslo listu: <b>1d</b>
Okres, kraj:	Kroměříž, Zlínský	

<b>Název stavby (akce):</b>	<b>CYKLOSTEZKA ZBOROVICE – MEDLOV</b>		
<b>Charakter stavby (akce):</b>	DOPRAVNÍ STAVBA – CYKLOSTEZKA		
<b>Lokalizace stavby:</b>	p. č.: viz územní plán intravilán a extravilán katastrálního území Obce Zborovice – Medlov		
<b>Doba realizace:</b>	2021–2027	<b>Charakter akce:</b>	investice
<b>Finanční zajištění:</b>	vlastní zdroje + dotace		

#### UMÍSTĚNÍ, SPECIFIKACE A ROZSAH AKCE:

Mezi Zborovicemi a Medlovem není žádná stavba pro pěší či pro cyklisty, která by tyto 2 místní části spojovala. Medlov leží od Zborovic ve vzdálenosti cca 1 kilometr, a pokud se lidé chtějí dostat z jedné části do druhé, musí jít pěšky po silnici III. třídy č. 42815. Pochod po silnici však pěším ani cyklistům nezaručuje dostatečnou bezpečnost. Jedná se o frekventovanou komunikaci s mnoha zatáčkami, které neumožňují řidičům ani chodcům dostatečný rozhled. Navíc mostek pod Medlovem je nepřehledné a nebezpečné místo, v minulosti se zde stalo několik tragických dopravních nehod.

Proto obec plánuje vybudovat cyklostezku mezi těmito dvěma částmi. Začínala by u cedule označující konec Obce Zborovice ve směru na Medlov a vyústovala by za mostkem u Medlova.

Tím by se zvýšila bezpečnost silničního provozu, chodců a cyklistů a lidé ze Zborovic a Medlova by nebyli odkázáni jen na autobusovou dopravu nebo automobily.

Zároveň i děti z Medlova, které navštěvují školu ve Zborovicích, by se mohly po vyučování bezpečně dostat domů a nemusely by dlouho čekat, až jim pojede autobus. Také obyvatelé Medlova by se dostali do Zborovic do zaměstnání či na vlak.

Obec už vykoupila pozemky od 45 soukromých vlastníků, dalších 8 s odprodejem prozatím nesouhlasí. Vedení obce povede vyvlastňovací řízení.

Stavbou cyklostezky v délce cca 1 kilometr dojde k propojení Zborovic a Medlova pro pěší a cyklisty a dojde ke zvýšení bezpečnosti pohybu chodců podél komunikace III. třídy č. 42815. Zároveň se obyvatelům značně usnadní přesun mezi Zborovicemi a Medlovem.

#### AKTUÁLNÍ STAV KE DNI ZPRACOVÁNÍ ROZVOJOVÉHO STRATEGICKÉHO DOKUMENTU:

Jakmile dojde k vykoupení či vyvlastnění všech potřebných pozemků, nechá si obec vypracovat projektovou dokumentaci včetně stavebního povolení.

Akce je v souladu s prioritami obce a s územním plánem.



Nositel projektu (akce):	<b>Obec Zborovice</b> Hlavní 37 768 32 ZBOROVICE IČO: 00287920 DIČ: CZ00287920	číslo listu: <b>1e</b>
Okres, kraj:	Kroměříž, Zlínský	

<b>Název stavby (akce):</b>	<b>ÚPRAVY NA HŘBITOVĚ</b>		
<b>Charakter stavby (akce):</b>	VEŘEJNÉ POHŘEBIŠTĚ		
<b>Lokalizace stavby:</b>	p. č.: 147 intravilán katastrálního území Obce Zborovice		
<b>Doba realizace:</b>	2021–2022	<b>Charakter akce:</b>	investice
<b>Finanční zajištění:</b>	vlastní zdroje		

#### UMÍSTĚNÍ, SPECIFIKACE A ROZSAH AKCE:

Místo posledního odpočinku obyvatel Zborovic i Medlova je ve Hřbitovní ulici. V dávných dobách býval hřbitov v okolí kostela svatého Bartoloměje na návsi. Pak se přestěhoval za obec, nicméně postupem času hřbitov splýnul se zástavbou rodinných domů.

Obec už v minulosti investovala finanční prostředky do úprav hřbitova tak, aby se stal důstojným místem posledního odpočinku, a aby návštěvníkům poskytl dostatečný komfort při návštěvě hrobů.

V roce 2021 se dokončily stavební úpravy u nového kolumbária a části chodníků.

Hlavně starší spoluobčané mají kvůli špatnému terénu ztížený přístup k hrobům, proto se budou chodníčky vysypávat a dorovnávat drceným mramorem. Zároveň se udělají i boční chodníky a osadí se lavičky. Další etapou prací, kterou má obec do budoucna v plánu, je udělat oboustranný obchvat – zprava i zleva s napojením na hlavní chodník jak v dolní, tak i v horní části hřbitova.

Dalšími úpravami na hřbitově dojde ke zvelebení místa posledního odpočinku a ke zvýšení komfortu návštěvníků (zejména starších občanů), kteří jsou nejčastějšími návštěvníky.

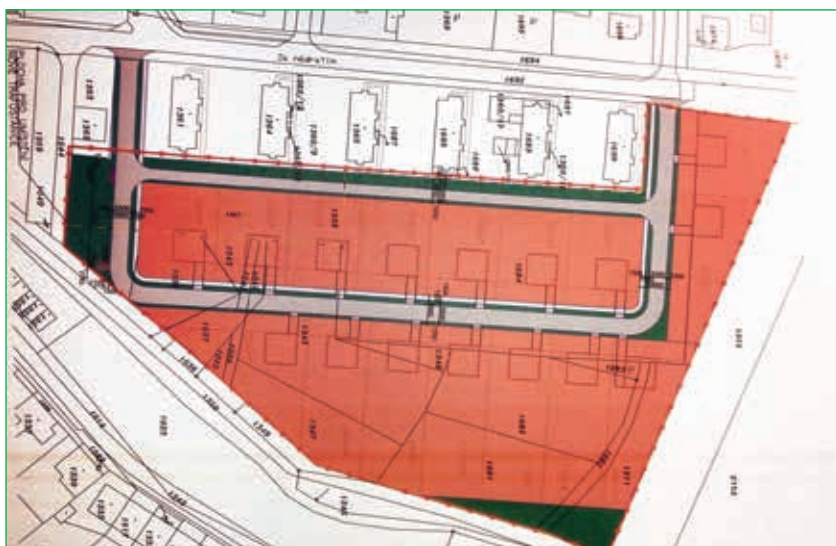
#### AKTUÁLNÍ STAV KE DNI ZPRACOVÁNÍ ROZVOJOVÉHO STRATEGICKÉHO DOKUMENTU:

Vize je v souladu s územním plánem a prioritami obce.





# **BYDLENÍ A SLUŽBY**



Územní studie.



Nositel projektu (akce):	<b>Obec Zborovice</b> Hlavní 37 768 32 ZBOROVICE IČO: 00287920 DIČ: CZ00287920	číslo listu: <b>2a</b>
Okres, kraj:	Kroměříž, Zlínský	

<b>Název stavby (akce):</b>	<b>ZÁSTAVBA 16 RODINNÝCH DOMŮ V ULICI ZA NÁDRAŽÍM</b>		
<b>Charakter stavby (akce):</b>	PLOCHY PRO INDIVIDUÁLNÍ BYDLENÍ		
<b>Lokalizace stavby:</b>	p. č.: 1360/9, 1357, 1358, 1037, 1038, 1039, 1041, 1042, 1043, 1025, 1026, 1343, 1347, 1348, 1681, 1682, 1683, 1684, 1685, 1971 intravilán katastrálního území Obce Zborovice		
<b>Doba realizace:</b>	2021–2027	<b>Charakter akce:</b>	investice
<b>Finanční zajištění:</b>	dotace + vlastní zdroje		

#### UMÍSTĚNÍ, SPECIFIKACE A ROZSAH AKCE:

Obec má v územním plánu vytyčené plochy BI 4 a BI 1, které jsou určeny k individuální zástavbě. Pozemky leží mezi ulicemi Za Nádražím a Lesní, které v současné době leží ladem. Na přelomu let 2020 a 2021 se na pozemcích vykácely náletové dřeviny. Obec si nechala zpracovat územní studii, která specifikuje možnosti využití území z hlediska prostoru a funkčnosti.

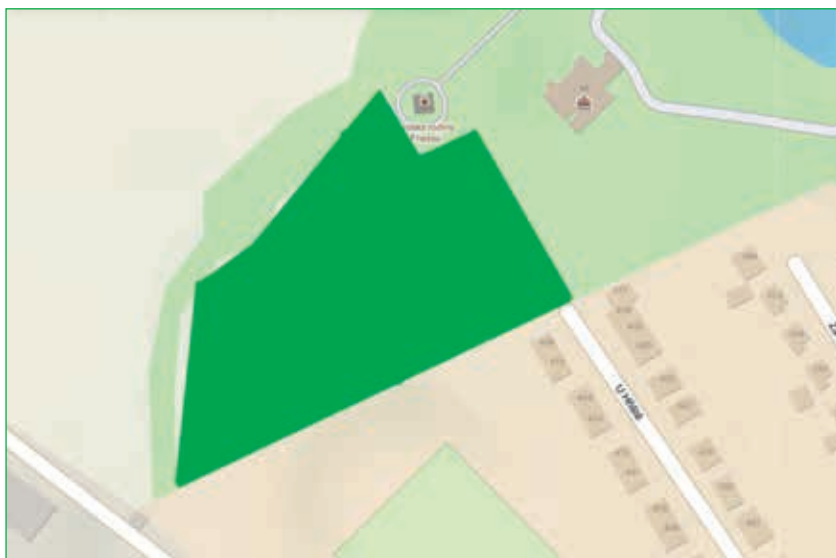
V budoucnu tak v ulici Za Nádražím vznikne 16 samostatně stojících rodinných domů na pozemcích o rozloze 702–1200 m<sup>2</sup>. Domy budou stát na ploše cca 20 000 m<sup>2</sup> a rozestupy mezi jednotlivými nemovitostmi budou minimálně 7 metrů.

V zástavbě zároveň vzniknou dvě nové komunikační větve chodníku pro pěší, pásy zeleně a 2 podélná parkovací stání u každého rodinného domu. Délka komunikace se šířkou 5,5 metrů činí 322 metrů, délka komunikace se šířkou 3,5 metrů bude mít délku 170 metrů, bezbariérový chodník o šířce 1,5 metru má délku 314 metrů. Obcí budou pozemky zasítovány. Vznikne připojení technické infrastruktury (plyn, vodovod, elektřina NN, 21 ks veřejného osvětlení, kanalizace). U nové zástavby bude do budoucna dětské hřiště, zeleň a také místo na tříděný odpad. Obec je vlastníkem většiny, u jediného majitele, kterým je UZSVM je zažádáno o prodej 62 m<sup>2</sup>. Prodej by měl být uskutečněn na jaře 2022. Díky nové zástavbě se mladým lidem otevře možnost ve Zborovicích žít. V obci totiž není dostatek starších domů určených k prodeji a k rekonstrukci. Výhodou nové zástavby je i to, že díky novým obyvatelům se obci snadněji podaří udržet služby, jako je například mateřská škola, základní škola, obchod, lékařské služby, spolkový život a podobně.

#### AKTUÁLNÍ STAV KE DNI ZPRACOVÁNÍ ROZVOJOVÉHO STRATEGICKÉHO DOKUMENTU:

Obec má zpracovanou územní studii.

Vize je v souladu s prioritami obce i územním plánem.



Nositel projektu (akce):	<b>Obec Zborovice</b> Hlavní 37 768 32 ZBOROVICE IČO: 00287920 DIČ: CZ00287920 Kroměříž, Zlínský	číslo listu: <b>2b</b>
Okres, kraj:		

<b>Název stavby (akce):</b>	<b>ZÁSTAVBA 17 RODINNÝCH DOMŮ NAD FOTBALOVÝM HŘIŠTĚM</b>		
<b>Charakter stavby (akce):</b>	PLOCHY PRO INDIVIDUÁLNÍ BYDLENÍ		
<b>Lokalizace stavby:</b>	p. č.: 1517 a 1518 intravilán katastrálního území Obce Zborovice		
<b>Doba realizace:</b>	2021–2027	<b>Charakter akce:</b>	investice
<b>Finanční zajištění:</b>	dotace + vlastní zdroje		

#### UMÍSTĚNÍ, SPECIFIKACE A ROZSAH AKCE:

Za fotbalovým hřištěm se nachází plocha vedená jako ovocný sad a pole. V územním plánu ji má obec vyznačenou jako BI 77, která bude k dispozici pro budoucí zástavbu 17 rodinných domů. Obec má vypracovanou územní studii, která navrhuje urbanistické řešení této oblasti. Plocha území určeného k zástavbě činí více než 18 000 m<sup>2</sup>.

Napojení na novou zástavbu bude ze slepé ulice U Hřiště. Nová zástavba bude mít dvě ulice, v jedné bude 7 domů, v druhé 10. Jednotlivé pozemky mají rozlohu 655–1 518 m<sup>2</sup>.

Rodinné domy budou napojeny z části na inženýrské sítě v ulici U Hřiště a udělá se nové veřejné osvětlení. Dvě nové komunikace, které budou sloužit jako příjezdové cesty k rodinným domům, budou mít dohromady 302 metrů a šířku 5 metrů. Chodníky o šířce 1,5 metru budou v délce 278 metrů. Veřejné prostranství bude mít téměř 3 000 m<sup>2</sup>.

Vlastníkem všech dotčených pozemků je Obec Zborovice.

#### AKTUÁLNÍ STAV KE DNI ZPRACOVÁNÍ ROZVOJOVÉHO STRATEGICKÉHO DOKUMENTU:

Obec má zpracovanou územní studii.

Vize je v souladu s prioritami obce i s územním plánem.



Nositel projektu (akce):	<b>Obec Zborovice</b> Hlavní 37 768 32 ZBOROVICE IČO: 00287920 DIČ: CZ00287920 Kroměříž, Zlínský	číslo listu: <b>2c</b>
Okres, kraj:		

<b>Název stavby (akce):</b>	<b>POLYFUNKČNÍ OBJEKT S PĚTI BYTY</b>		
<b>Charakter stavby (akce):</b>	PLOCHY HROMADNÉHO BYDLENÍ, BUDOVA OBČANSKÉ VYBAVENOSTI		
<b>Lokalizace stavby:</b>	p. č.: 182, 195, 197 intravilán katastrálního území Obce Zborovice		
<b>Doba realizace:</b>	2021–2027	<b>Charakter akce:</b>	investice
<b>Finanční zajištění:</b>	dotace + vlastní zdroje		

#### UMÍSTĚNÍ, SPECIFIKACE A ROZSAH AKCE:

Nový polyfunkční objekt s pěti byty se bude nacházet na Hlavní ulici blízko křižovatky s ulicemi Lesní a Sportovní. Parcely jsou vedeny jako „ostatní plocha, jiná plocha“ a jsou nevyužívané.

Jejich poloha je vhodná proto, aby zde obec postavila polyfunkční dům s dvěma nadzemními podlažími, který bude sloužit jako ordinace lékařů, knihovna a bydlení.

V 1. nadzemním podlaží budou 4 ordinace lékařů včetně sesteren a čekáren a zázemí v podobě sociálních zařízení, archivů, šaten pro lékařský personál, skladů a technické místnosti. Dále zde bude knihovna o rozloze 64 m<sup>2</sup> a 5 kójí patřící k bytům. V 2. nadzemním podlaží bude 5 obecních bytů o rozloze 47–69 m<sup>2</sup>. Dva byty budou s terasou o dispozici 3+kk, další tři byty budou 2+kk. Všechny byty budou mít společnou pavlač o rozloze 34,4 m<sup>2</sup>.

Byty 3+kk budou mít šatnu, pokoj, ložnici, koupelnu, kuchyň s jídelnou a obývacím pokojem. 2+kk budou mít pokoj a kuchyň s jídelnou včetně obývacího pokoje.

Příjezd k objektu bude z ulice Hlavní, za domem bude 13 parkovacích míst pro obyvatele, lékaře i návštěvníky.

Vízi obce je umožnit bezbariérové poskytování lékařských služeb. Byty budou pro potřeby obce.

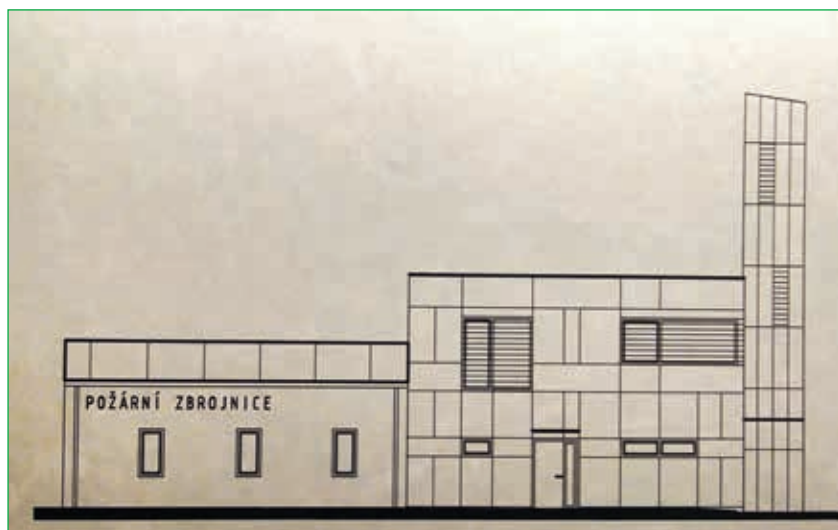
#### AKTUÁLNÍ STAV KE DNI ZPRACOVÁNÍ ROZVOJOVÉHO STRATEGICKÉHO DOKUMENTU:

Obec má zpracovanou studii.

Vize je v souladu s prioritami obce a s územním plánem.

# **BUDOVY OBČANSKÉ VYBAVENOSTI**





Nositel projektu (akce):	<b>Obec Zborovice</b> Hlavní 37 768 32 ZBOROVICE IČO: 00287920 DIČ: CZ00287920 Kroměříž, Zlínský	číslo listu: <b>3b</b>
Okres, kraj:		

<b>Název stavby (akce):</b>	<b>PŘESTAVBA HASIČSKÉ ZBRONJNICE</b>		
<b>Charakter stavby (akce):</b>	ZASTAVĚNÁ PLOCHA A NÁDVOŘÍ, BUDOVA OBČANSKÉ VYBAVENOSTI		
<b>Lokalizace stavby:</b>	p. č. 232, 234, 449, 209 intravilán katastrálního území Obce Zborovice		
<b>Doba realizace:</b>	2021–2027	<b>Charakter akce:</b>	investice
<b>Finanční zajištění:</b>	dotace + vlastní zdroje		

#### UMÍSTĚNÍ, SPECIFIKACE A ROZSAH AKCE:

Objekt se nachází ve Sportovní ulici na p. č. 232 ve vlastnictví Obce Zborovice. Půjde o přestavbu stávajících garáží na požární zbrojnici pro SDH Zborovice. Současná hasičská zbrojnica je v 1. nadzemním podlaží v budově, kde sídlí i obecní úřad. Prostory jsou malé a neodpovídají dnešním technickým požadavkům a platným normám. Proto se garáže ve Sportovní ulici přestaví na novou hasičskou zbrojnici, která bude sloužit nejen dobrovolným hasičům, ale i členům Jednotky zařazené do JPO III.

Při přestavbě objektu se zachovají stávající garážová stání, která budou sloužit jako garáž pro požární techniku a jako „špinavá“ šatna. Nad částí objektu bude nová nástavba, do které povede dvojramenné schodiště. V nástavbě bude denní místnost, kuchyňka, kancelář velitele, technická místnost, „čistá“ šatna, umývárna, sociální zázemí a technická místnost pro praní a sušení uniforem. Postaví se i železobetonová věž na sušení hadic.

K nové zbrojnici vede účelová komunikace, která se drolí, a jsou v ní výtluky. Proto se stávající povrch zpevní asfaltobetonem. Stávající sjezd se také nově vydláždí a odvodní.

Stavba bude splňovat technické normy ČSN pro Požární zbrojnice a požární stanici.

Přestavba garáží na hasičskou zbrojnici přinese obci vyšší standard v požární ochraně a také moderní technické zázemí pro dobrovolné hasiče, hasičský kroužek místních dětí a jednotku JPO.

#### AKTUÁLNÍ STAV KE DNI ZPRACOVÁNÍ ROZVOJOVÉHO STRATEGICKÉHO DOKUMENTU:

Obec má vypracovanou dokumentaci v rozsahu pro společného povolení. Má i stavební povolení.

Akce je v souladu s prioritami obce a s územním plánem.



Nositel projektu (akce):	<b>Obec Zborovice</b> Hlavní 37 768 32 ZBOROVICE IČO: 00287920 DIČ: CZ00287920 Kroměříž, Zlínský	číslo listu: <b>3c</b>
Okres, kraj:		

<b>Název stavby (akce):</b>	<b>OPRAVA VNITŘNÍCH ROZVODŮ VODY A KANALIZACE V BUDOVĚ MATEŘSKÉ ŠKOLY</b>		
<b>Charakter stavby (akce):</b>	BUDOVA OBČANSKÉ VYBAVENOSTI		
<b>Lokalizace stavby:</b>	p. č. 80 intravilán katastrálního území Obce Zborovice		
<b>Doba realizace:</b>	2021–2027	<b>Charakter akce:</b>	investice
<b>Finanční zajištění:</b>	dotace + vlastní zdroje		

#### UMÍSTĚNÍ, SPECIFIKACE A ROZSAH AKCE:

Budova místní mateřské školy byla postavena v „akci Z“ a slavnostně otevřena v roce 1974. Sídílí v těsném sousedství se základní školou a navštěvují ji děti nejen ze Zborovic, ale také z Medlova a Troubek-Zdislavic. Školka má v současné době 51 dětí, její maximální kapacita je 60.

Technický stav budovy a morální opotřebení odpovídá jejímu stáří, v minulosti se nedělaly žádné rozsáhlé opravy a investice. A protože je pro obec velmi důležité mateřinku udržet v provozu, bude investovat finanční prostředky do postupné rekonstrukce objektu.

Prioritním projektem je udělat nové vnitřní rozvody vody a kanalizace. Stávající jsou poruchové a poměrně často se vyskytují závady, které komplikují provoz zařízení. Cílem je poruchovost odstranit a udělat rozvody, které odpovídají dnešním technickým normám a standardům.

Projektová cena prací je cca 3 miliony korun.

Rekonstrukcí vnitřních rozvodů dojde k údržbě a zhodnocení budovy mateřské školy, k úspoře finančních prostředků vynaložených za odstranění poruch a také k vyššímu komfortu dětí a personálu školky.

#### AKTUÁLNÍ STAV KE DNI ZPRACOVÁNÍ ROZVOJOVÉHO STRATEGICKÉHO DOKUMENTU:

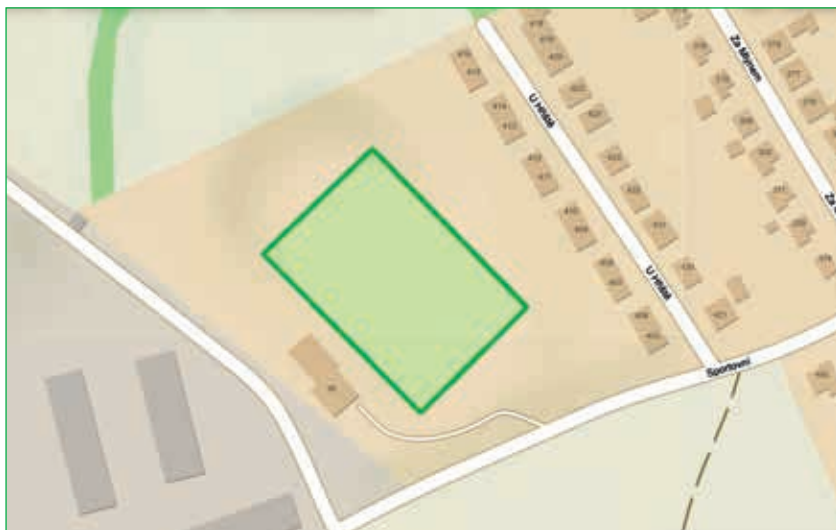
Obec má připravený projekt včetně stavebního povolení.

Akce je v souladu s prioritami obce.





**ZELEŇ**



Nositel projektu (akce):	<b>Obec Zborovice</b> Hlavní 37 768 32 ZBOROVICE IČO: 00287920 DIČ: CZ00287920	číslo listu: <b>4a</b>
Okres, kraj:	Kroměříž, Zlínský	

<b>Název stavby (akce):</b>	<b>SADBOVÉ ÚPRAVY V AREÁLU FOTBALOVÉHO HŘIŠTĚ</b>		
<b>Charakter stavby (akce):</b>	PLOCHY PRO TĚLOVÝCHOVU A SPORT, PLOCHY SÍDELNÍ ZELENĚ		
<b>Lokalizace stavby:</b>	p. č. 852 intravilán katastrálního území Obce Zborovice		
<b>Doba realizace:</b>	2021–2027	<b>Charakter akce:</b>	investice
<b>Finanční zajištění:</b>	dotace + vlastní zdroje		

#### UMÍSTĚNÍ, SPECIFIKACE A ROZSAH AKCE:

V areálu fotbalového hřiště se nachází velmi málo zeleně. Kromě travnaté plochy, která slouží jako herní, je zde pár stromů nízké sadovnické hodnoty a v okolí plotu jsou náletové dřeviny.

Proto si obec nechala zpracovat kompletní projektovou dokumentaci, která navrhuje sadbové úpravy v areálu fotbalového hřiště.

Jako první se srovná terén v okolí šaten a provede se osev trávníku. Také se odstraní pařezy po pokácených topolech a provedou se zdravotní a udržovací řezy u stávajících stromů. Podél hranice pozemků se vysadí stromořadí za účelem odclonění fotbalového hřiště od okolních ploch. Podél plotu mezi hřištěm a zahradami se vysadí ovocné stromy (slivoně, třešně a jabloně) a také keře (rakytník či kdoulovec). V severozápadní části areálu se založí malý parčík, který budou tvořit skupinové a solitérní stromy. Parčík bude zároveň sloužit jako neformální místo setkávání místních lidí k odpočinku. Udělá se zpevněná plocha kruhového tvaru, která bude využívána jako ohniště. U ní se osadí lavičky.

Celkem se v areálu vysadí 68 kusů stromů a 205 kusů keřů. Bude se upravovat plocha o rozloze 2 100 m<sup>2</sup>.

Zeleň je navržena tak, aby zapadla do venkovského rázu krajiny a splynula s okolní přírodou.

Cílem projektu je zlepšit estetické prostředí fotbalového hřiště, podpořit ekologickou a hygienickou funkci pozemku a zpříjemnit návštěvníkům pobyt v areálu.

#### AKTUÁLNÍ STAV KE DNI ZPRACOVÁNÍ ROZVOJOVÉHO STRATEGICKÉHO DOKUMENTU:

Obec má kompletní projektovou dokumentaci.

Akce je v souladu s prioritami obce.



Prostranství s pomníkem před základní školou.



Okolí kostela svatého Bartoloměje ve Zborovicích.

Nositel projektu (akce):	<b>Obec Zborovice</b> Hlavní 37 768 32 ZBOROVICE IČO: 00287920 DIČ: CZ00287920 Kroměříž, Zlínský	číslo listu: <b>4b</b>
Okres, kraj:		

<b>Název stavby (akce):</b>	<b>VÝSADBA ZELENĚ V INTRAVILÁNU OBCE</b>		
<b>Charakter stavby (akce):</b>	OSTATNÍ PLOCHA, VEŘEJNÁ PROSTRANSTVÍ, VEŘEJNÉ POHŘEBIŠTĚ		
<b>Lokalizace stavby:</b>	p. č.: 147 – hřbitov p. č.: 74 – prostranství před základní školou p. č.: 1 – prostranství okolo kostela svatého Bartoloměje p. č.: 13/4 a 290 – památník u kaple svatého Bartoloměje v Medlově intravilán katastrálního území Obce Zborovice a Medlov		
<b>Doba realizace:</b>	2021–2027	<b>Charakter akce:</b>	investice
<b>Finanční zajištění:</b>	dotace + vlastní zdroje		

#### UMÍSTĚNÍ, SPECIFIKACE A ROZSAH AKCE:

Na hřbitově nejsou v současné době žádné dřeviny, pouze travnatá plocha. V rámci projektu dojde k výsadbě stromů okolo nově navrženého památníku. Na hřbitově nebudou zasázeny nové stromy, ale přesadí se sem stromy od kostela.

Před základní školou jsou zasazeny lípy, tuje, dub, bříza a také keře a je zde i památník letcům padlých v období 2. světové války. U školy se provede asanace stávajících stromů, aby si navzájem nebránily v růstu a nestínily korunami. Také se vysadí nové kvetoucí keře, které budou mít vliv na zvýšení estetického prostředí.

V jižní části pozemku okolo kostela svatého Bartoloměje se nacházejí vzrostlé lípy a keře. Část z nich se přesadí na hřbitov a tím vznikne místo pro novou výsadbu. Také se odstraní betonová plocha u pomníku padlých a místo ní se vysadí stromy a keře. Do prostoru se osadí i lavičky.

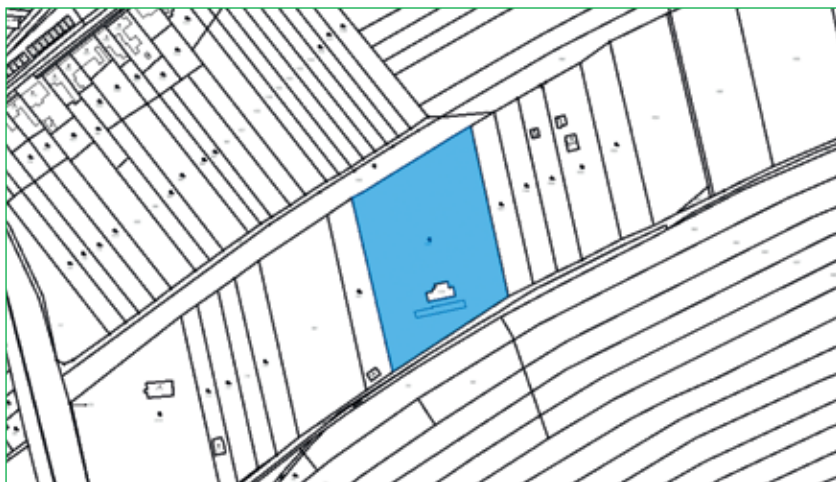
Památník v Medlově se nachází v blízkosti zastřešené autobusové zastávky a obklopuje jej převážně betonová plocha. Zeleň tvoří jen dvě dřeviny a travnatý pás mezi chodníkem a silnicí. Proto se u památníku vysadí nové keře, které budou mít tvar stromu. Stávající dřeviny se vykácejí.

Výsadbou nové zeleně selepší estetické prostředí obce.

#### AKTUÁLNÍ STAV KE DNI ZPRACOVÁNÍ ROZVOJOVÉHO STRATEGICKÉHO DOKUMENTU:

Obec má zpracovaný projekt včetně návrhu řešení daných lokalit.

Akce je v souladu s prioritami obce.



Nositel projektu (akce):	<b>Obec Zborovice</b> Hlavní 37 768 32 ZBOROVICE IČO: 00287920 DIČ: CZ00287920	číslo listu: <b>4c</b>
Okres, kraj:	Kroměříž, Zlínský	

<b>Název stavby (akce):</b>	<b>VÝSADBA OVOCNÉHO SADU V AREÁLU BÝVALÉ CIHELNY</b>		
<b>Charakter stavby (akce):</b>	OVOCNÝ SAD V ZAHRÁDKÁŘSKÉ OSADĚ, OSTATNÍ PLOCHA		
<b>Lokalizace stavby:</b>	p. č.: 1304, 1305 extravilán katastrálního území Obce Zborovice		
<b>Doba realizace:</b>	2021–2027	<b>Charakter akce:</b>	investice
<b>Finanční zajištění:</b>	dotace + vlastní zdroje		

#### UMÍSTĚNÍ, SPECIFIKACE A ROZSAH AKCE:

Za kolejemi za hřbitovem býval areál cihelny a drůbežárny, který byl spolu s cukrovarem a zámek významným zaměstnavatelem pro místní obyvatele.

V 90. letech minulého století se však cihelna a drůbežárna zrušila a objekty zůstaly nevyužité. Výroba už se neobnovila, a tak obec chátrající objekty rozebrala, materiál odvezla na skládku a parcelu vyčistila. Nyní leží ladem. Jedná se o plochu o rozloze téměř 9 hektarů.

Zastupitelé mají v plánu nevyužívaný pozemek oplotit a udělat z něj obecní sad. V sadu by byly ovocné stromy, které by obstarávali obecní zaměstnanci. Obyvatelé, kteří půjdou okolo na procházku, by si mohli natrhat ovoce.

Cílem projektu je smysluplně využít pozemky bývalé cihelny a zároveň vrátit zeleň do krajiny. Projekt navíc bude přínosný v tom, že nepůjde o neovocné dřeviny, ale o ovocné stromy, jejichž plody si budou moci místní natrhat.

#### AKTUÁLNÍ STAV KE DNI ZPRACOVÁNÍ ROZVOJOVÉHO STRATEGICKÉHO DOKUMENTU:

Záměr schválilo zastupitelstvo na svém zasedání.

Akce je v souladu s prioritami obce a územním plánem.



Travnaté hřiště u požární nádrže.

Nositel projektu (akce):	<b>Obec Zborovice</b> Hlavní 37 768 32 ZBOROVICE IČO: 00287920 DIČ: CZ00287920	číslo listu: <b>4d</b>
Okres, kraj:	Kroměříž, Zlínský	

<b>Název stavby (akce):</b>	<b>REVITALIZACE POŽÁRNÍ NÁDRŽE A PŘÍLEHLÉHO OKOLÍ</b>		
<b>Charakter stavby (akce):</b>	UMĚLÁ VODNÍ NÁDRŽ, OSTATNÍ PLOCHA		
<b>Lokalizace stavby:</b>	p. č.: 219, 218 (vodní nádrž) p. č.: 217/1 (plocha okolo nádrže) p. č. část 3294, 3293 (hřiště) intravilán a extravilán katastrálního území Obce Zborovice-Medlov		
<b>Doba realizace:</b>	2023–2027	<b>Charakter akce:</b>	investice
<b>Finanční zajištění:</b>	dotace + vlastní zdroje		

#### UMÍSTĚNÍ, SPECIFIKACE A ROZSAH AKCE:

Umělou vodní nádrž (bývalou hasičskou nádrž), přilehrou plochu a hřiště využívají obyvatelé Medlova. V nádrži je oficiálně zakázáno se koupat, přesto jí místní využívají na vlastní zodpovědnost. Zároveň slouží družstvům místního Sboru dobrovolných hasičů Medlov při tréninzích na soutěže v požárním sportu. V areálu se také pořádá dětský den, hody, zábavy a oslavy.

Obec chce do budoucna požární nádrž revitalizovat, pozemek okolo ní upravit a vytvořit zde místo setkávání pro místní lidi. Budou zde lavičky, herní prvky pro děti a objekt se sociálním zázemím, bufetem, venkovní posezením a skladem na drobné nářadí. V okolí se také vysadí zezeň, aby celý areál působil estetickým dojmem.

Sousední pozemek, který je využíván jako hřiště, také projde úpravami. Herní plocha se zapraví, vyrovná a udělá se a ní nový povrch. V okolí se osadí mobiliář a lavičky a ze stávajícího objektu se vytvoří zázemí pro sportovce. Okolo hřiště se vykácejí přestálé dřeviny a vysadí se nové.

Hřiště se propojí s areálem u vodní nádrže.

Zajímavostí je, že pozemek s požární nádrží leží v katastru Medlova, hřiště v katastru Zborovic.

Hřiště je v majetku obce. Vodní nádrž, přilehlá plocha a objekt o ploše 108 m<sup>2</sup> patří z poloviny obci, další polovina je rozdělena mezi 8 soukromých vlastníků. Obec se s nimi bude muset nejprve majetkově vyrovnat, poté může připravit studii, projekt a stavební povolení.

#### AKTUÁLNÍ STAV KE DNI ZPRACOVÁNÍ ROZVOJOVÉHO STRATEGICKÉHO DOKUMENTU:

Akce je v souladu s prioritami obce a územním plánem.

## VSTUPNÍ PODKLADY A ZDROJE

- Územní plán Obce Zborovice
- Obec Zborovice
- Český úřad zeměměřičský a katastrální
- Ministerstvo financí ČR
- Ministerstvo pro místní rozvoj ČR
- Český statistický úřad
- mapy.cz
- fotodokumentace
- wikipedia.org
- projektové dokumentace Obce Zborovice
- studie proveditelnosti Obce Zborovice

## FOTO

Jana Hlavinková

Český úřad zeměměřičský a katastrální

mapy.cz